

R

Het Nieuwe Rode Dorp

GOUDA HET NIEUWE RODE DORP • 28 APPARTEMENTEN EN 66 EENGEZINSWONINGEN

• OPDRACHTGEVER MOZAÏEK WONEN • SOCIALE HUUR EN MIDDELDURE KOOP

• MEERVOUDIGE OPDRACHT 2006 • THEMA'S: BLOK, HOF EN STADSNATUUR

Het plan betreft een voorstel voor de herontwikkeling van het in 1914 gebouwde Rode Dorp in de wijk Nieuwe Park.

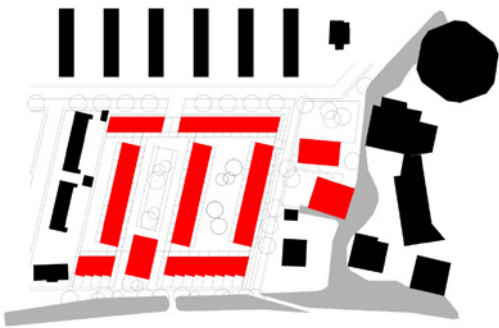
Geïnspireerd op het oude Rode Dorp streven wij naar een krachtige stedenbouwkundige en architectonische eenheid. Om dit te bereiken maken we gebruik van een helder stedenbouwkundig schema met een duidelijk onderscheid tussen geschakelde individuele eengezinswoningen en kloeke collectieve woonblokken. Dit thema wordt versterkt in de architectonische uitwerking waarbij we gebruik maken van een beperkt aantal architectonische middelen en materialen. Het plan bestaat uit de volgende onderdelen: Het formele hof met duidelijk gedefinieerde wanden. De entree van het hof wordt gevormd door een karakteristieke poort in de noordwand. Tegenover de poort, in de as van het plein, ligt een vrijstaand appartementengebouw. Dit gebouw wordt ontsloten aan de hofzijde en heeft een kloeke, collectieve uitstraling onder meer door de karakteristieke kapvorm. Geheel in de traditie van vele Europese hoven en pleinen ontstaat er een mooie combinatie van een collectief gebouw op het plein, omkaderd door een reeks individuele woningen.

Een informele structuur van twee vrij geplaatste collectieve woongebouwen die een

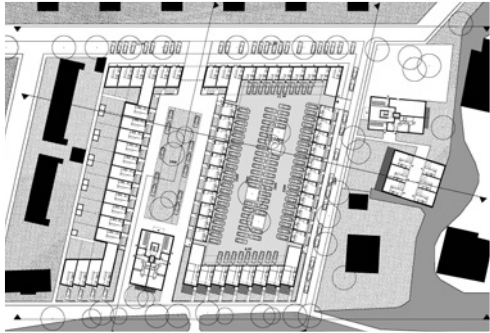
voortzetting is van de bebouwing rondom het nabije park en aansluit bij het te handhaven transformator gebouw. Hierdoor wordt enerzijds het contrast versterkt tussen de stedenbouwkundige sferen in het plangebied en anderzijds de fasering van het gehele plan vergemakkelijkt.

Het bewonersparkeren is opgelost in een parkeergarage op maaiveldniveau. Het dak van deze garage is vormgegeven als een groen collectief woondek. De aangrenzende woningen hebben een woonfunctie met terras op dekniveau, gecombineerd met een woon- of werkfunctie op de begane grond. In het dek bevinden zich op een aantal plaatsen openingen waar grote bomen doorheen steken. Het bezoekersparkeren bevindt zich aan de randen van het plangebied. Veel aandacht wordt besteed aan de aansluiting van de woningen op het openbaar gebied. Al naar gelang de situatie krijgen de woningen een voortuin met een beukenhaag of een verharde margestrook.

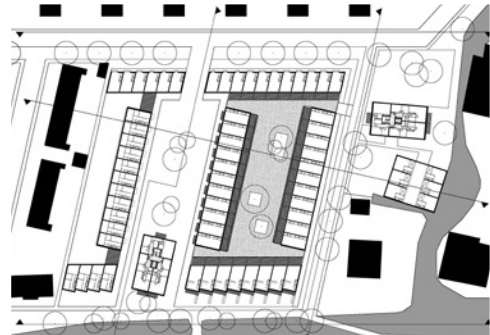
De woningen hebben een eenvoudige en daardoor krachtige compositie van verticale gevelopeningen aangevuld met plastisch sprekende elementen zoals erkers, kroonlijsten, balkons, veranda's en trappen. Belangrijk beeldbepalend thema in het gehele plan is de toepassing van witte kaders rondom de gevelopeningen. De witte kaders vormen een mooi contrast met de warme kleur van het metselwerk. Door de consequente toepassing hiervan bij zowel de individuele eengezinshuizen als de collectieve blokken ontstaat een duidelijke eenheid binnen het plan.



Situatie



Begane Grond



Eerste Verdieping

