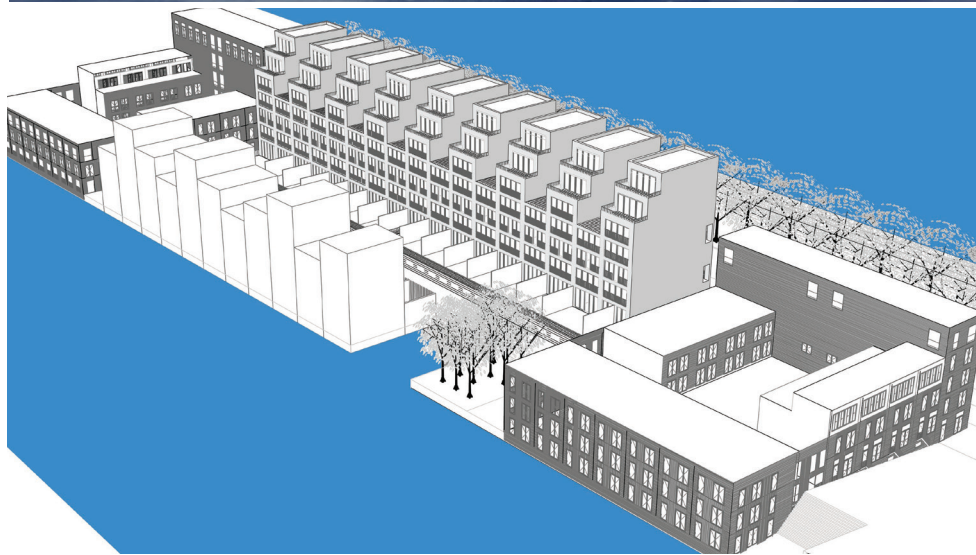


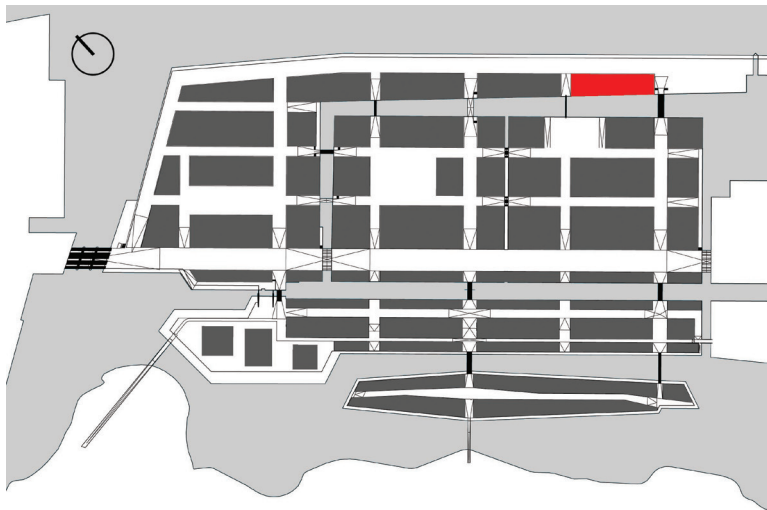
IJburg 321

HAVENEILAND IJBURG AMSTERDAM • I.S.M. MSH ARCHITECTEN • OPDRACHT-
GEVER WATERSTAD 3 • 100 WONINGEN IN DIVERSE CATEGORIEËN • ONTWERP
2002 • THEMA'S REPETITIE EN MONUMENTALITEIT

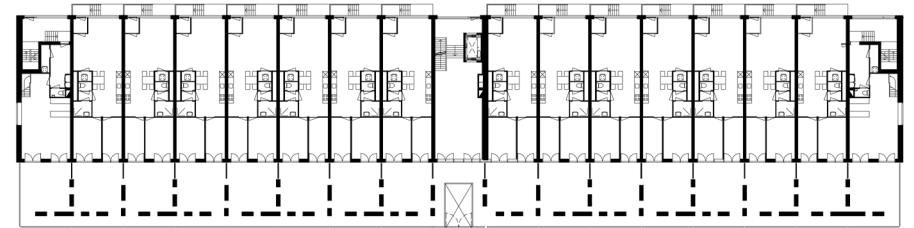
Het plan bestaat uit 2 woonblokken met eengezinswoningen (uitwerking M3H architecten), een woonblok met meergezinswoningen met daarop 9 vrijstaande dakvilla's en 11 casco woningen (vrije kavels) welke worden ontsloten vanuit de binnendwarsstraat. De meeste woningen zijn direct op het water georiënteerd met uitzondering van de huurwoningen aan de 2 binnenstraatjes. Direct aan het water is een haventje en een bomeneiland met speelplaats opgenomen. Het appartementsgebouw bestaat uit een half verdiepte parkeergarage met daarop een stapeling van verschillende woningtypes. Op de begane grond 3,5 meter hoge casco woningen ontsloten via een "Amsterdamse trap", daarop Maisonnette woningen ontsloten via een korte galerij (alle sociale huur of middenkoop), op het dak bevindt zich een reeks vrijstaande dakvilla's in de vrije sector. Het grote blok met uitzicht op het IJ heeft een collectieve en monumentale uitstraling. Het reageert met de sculpturale dakwoningen op de ligging aan het water in het noorden en de zon op het zuiden. Het is zodoende een karakteristiek element in het blok (qua sfeer vergelijkbaar met de 19de eeuwse diamantenfabriek in de Amsterdamse Pijp). De laagbouwblokken op de koppen hebben 3 of 4 lagen en zijn eventueel uit te breiden tot 5 lagen. Ook de laagbouwblokken bestaan uit diverse woningtypen zoals brede

stads(werk)woningen, hoge smalle torenwoningen, woningen omsloten via een "Venetiaanse" galerij en kantoorruimtes met 3,5m hoge verdiepingen. De eengezinswoningen zijn georganiseerd rondom een parkeerdek volledig uitgevoerd in hout, bij de cascowoningen moet het parkeren in de woning worden opgenomen. De binnenstraatjes zijn uitsluitend voor bestemmingsverkeer en dus autoluw. Een belangrijk thema in het ontwerp is het stedelijk woonhuis, deze kenmerkt zich door een sterke relatie met de openbare ruimte. Dat betekent dat de verhouding openbaar-privé zorgvuldig geregisseerd moet worden. De gevels aan de buitenranden van het blok dienen formeel en statig te zijn. De gevels hebben een zekere neutraliteit zodat niet zichtbaar is welke functie erachter zit, de beganegrond kan zich manifesteren als woon- en werkruimte. De dwarsstraten en binnenhoven hebben een meer informele sfeer. Het gehele blok dient zich te manifesteren als een ensemble, om de gewenste eenheid te bereiken zullen alle blokken, ook de cascowoningen/vrije kavels in metselwerk worden uitgevoerd. De kozijnen zijn overwegend van blank aluminium welke een sterk contrast vormen met de rood gemêleerde baksteen.





Situatie



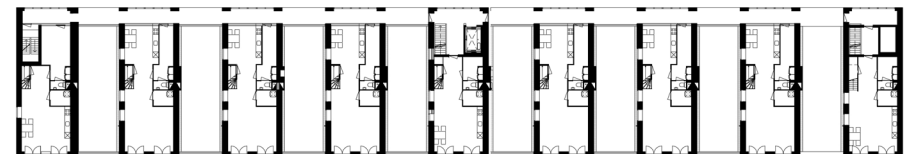
Begane Grond



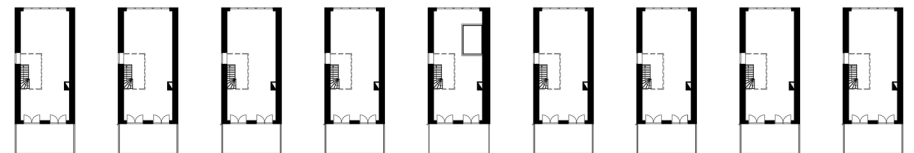
Eerste Verdieping



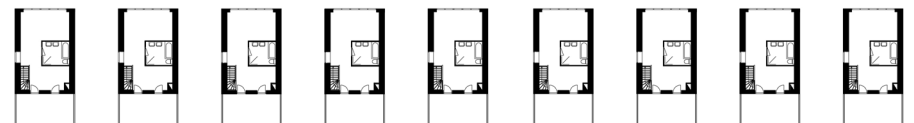
Tweede Verdieping



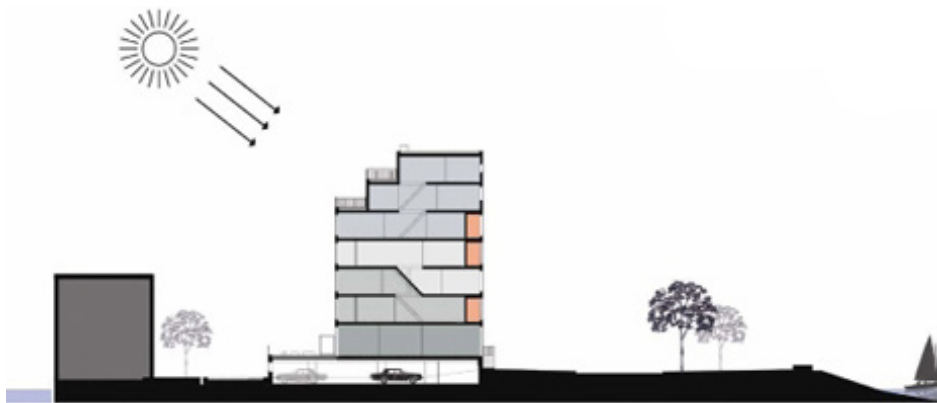
Derde Verdieping



Vierde Verdieping



Vijfde Verdieping



Dwarsdoorsneden

