

K

Kernwinkelig gebied

LEIDSCHER RIJN CENTRUM UTRECHT • 7000 M2 KANTOREN • 1600 M2 HORECA
• 2000 M2 COMMERCIELE VOORZIENINGEN • 75 WONINGEN • OPDRACHTGEVER
AM, IPMMC, WILHELM&CO • MEERVOUDIGE OPDRACHT • ONTWERP 2008 •

THEMA'S: MODERNE STAD KLASSIEKE SCHOONHEID

Het is de ambitie om van Leidsche Rijn centrum een 'levend centrum' te maken. Deze wordt bevorderd door een zo gevarieerd mogelijk programma, winkelstraten en een groot belang aan openbare ruimte. In contrast met de omliggende woonwijken krijgt het centrum een uitgesproken stedelijk karakter. Binnen het stedenbouwkundige plan van Jo Coenen vullen de bouwblokken en de openbare ruimte elkaar aan en maken samen de stad tot een geheel met een eigen sterke identiteit.

De opbouw van het centrum borduurt voort op de traditie van de 'klassieke' Europese stad en bestaat uit openbare stedelijke ruimtes met specifieke sferen en belevingen. Een stad van 'panden' en straatwanden aan en vanuit een specifieke openbare ruimte.

Belangrijke architectonische uitgangspunten voor de blokken zijn een duidelijk gearticuleerde plint en karakteristieke dakranden.

Het project is met diverse gerenommeerde architecten uitgewerkt, waardoor er een groot palet van sferen en stijlen ontstaat binnen een helder kader van stegen straten boulevards, pleinen en singels.

Kenmerkend van het door KSKA uitgewerkte blok is de ligging tussen het stationsplein aan de noordoost kant, de petit boulevard aan de zuidoostkant en de

Singel aan de zuidwest zijde. Het blok bestaat uit een reeks van 3 hoven. Het middelste hof is een openbaar horecaplein en functioneert tevens als entreeplein voor de fietsers komend uit Leidsche Rijn. De kantoren, winkels en de horeca zijn rondom georiënteerd op het centrale pleintje, de woningen bevinden zich rondom de 2 twee rustige semi-openbare hoven.

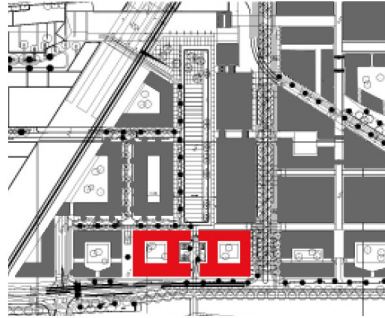
Het pleintje krijgt een kleinschalig karakter met aan de zijanten een colonnade, waarachter o.a. diverse horecavoorzieningen met terrassen.

De gevels zijn opgebouwd uit een aantal elementen welke per gevel op verschillende manieren worden geordend. Het plan wordt op deze manier geparceleerd in verschillende panden, maar is toch duidelijk een architectonische eenheid.

Naast een reeks sculpturale 'dakvillas' georiënteerd op het plein en twee lagen hoge met dakterrassen gecombineerde setbacks beperkt de gevelplastic zich bij 3 stedelijke gevelwanden tot een doorgaand balkon boven de plint, uitstapbalkons, 30 cm diepe negges en een reliëf in het prefabbeton.

Afwijkend hierop is de zonnige zuidwestzijde georiënteerd op de lommerrijke singel, deze zijde heeft een meer geparcelleerde- en door de aanwezigheid van terrassen zeer plastische gevelopbouw. Aan deze zijde bevinden zich de grotere woningen, deels te combineren met werkruimtes op de beganegrond.

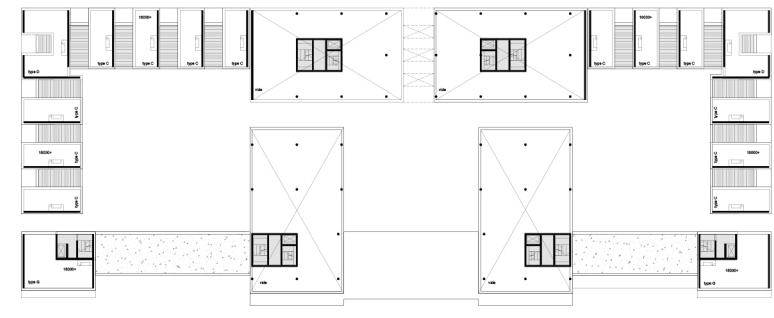




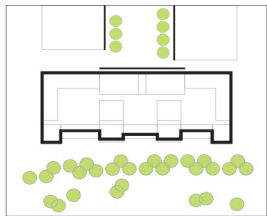
Situatie



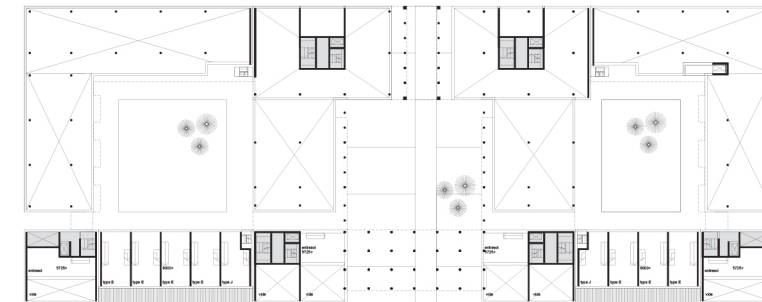
Begane Grond



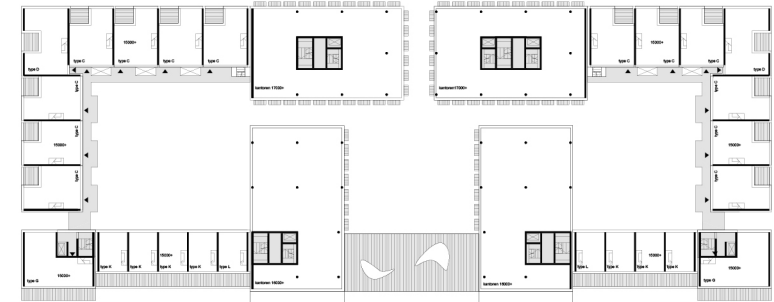
Derde Verdieping



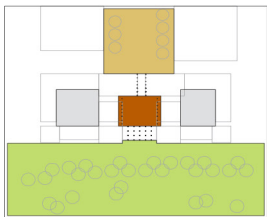
Randen



Tussenverdieping



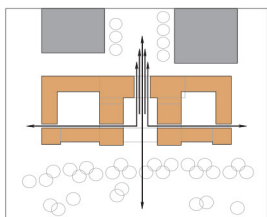
Vierde Verdieping



Ruimtes



Eerste Verdieping



Routes



Vijfde Verdieping



Zesde Verdieping



Zevende Verdieping