

Blok 48 door Köther Salman Koedijk Architecten



1

Het plan dat Köther Salman Koedijk Architecten maakte voor Blok 48 van Haveneiland oost bestaat uit drie te onderscheiden delen. Ten westen van Blok 48 wordt een haven ingericht. KSKA plaatst hier vier volumes naast, waarin afwisselend kantoren en woningen zijn ondergebracht. De volumes zijn in materialisering en opbouw sterk aan elkaar verwant: ze zijn alle met baksteen bekleed en bij alle vier springen de bovenste twee verdiepingen terug. Onderscheid tussen de verschillende volumes is verkregen doordat de verdiepingshoogtes al naar gelang de functie verschillen - kantoorverdiepingen zijn hoger dan woonlagen. Ook in de gevelritmiek onderscheiden de gebouwen zich van elkaar. Bij de een worden de ramen per laag smaller, terwijl dat bij de ander net andersom is. Zo ontstaat een afwisselend beeld dat desondanks niet chaotisch is.

Aan de andere kant van het blok, aan de oostzijde, is een hoge appartementenvleugel neergezet. Hier flankeert het blok de Pampuslaan, de hoofdverkeersader die Haveneiland met

de (nog aan te leggen) andere eilanden verbindt. Deze gevel heeft een ander karakter dan die aan de havenzijde van het blok. Smalle baksteenpenanten, stalen randbalken en doorvalbeveiligingen en veel glas geven het blok hier een industriële uitstraling. Het ritme is streng maar de contouren worden verzacht doordat het glas 'de hoek om gaat'.

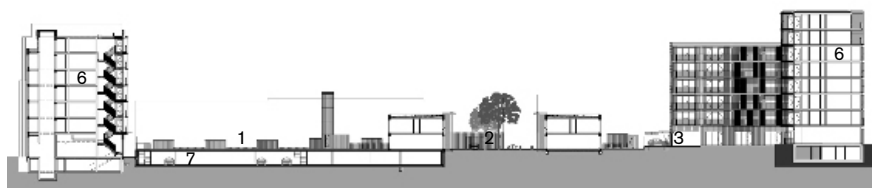
Het tussengebied van Blok 48 wordt gevormd door twee rijen sociale huurwoningen van drie lagen hoog. De lange rijen zijn door gebruik van verschillende kleuren baksteen minder monotoon gemaakt. Ook het hoogteverschil in het terrein, dat leidt tot kleine verspringingen in de dakranden, draagt bij aan de fragmentatie van dit deel van Blok 48.

In het binnengebied staan nog twee rijen woningen, zodat drie binnenhoven ontstaan. De middelste daarvan is klein en besloten en ingericht als speelplaats voor kinderen. De grootste hof is voorzien van een houten dek met gaten waarin begroeiing zal worden aangelegd. Deze tuin is alleen te bezoeken door bewoners van Blok 48 en geeft hen een welkome rustige oase.

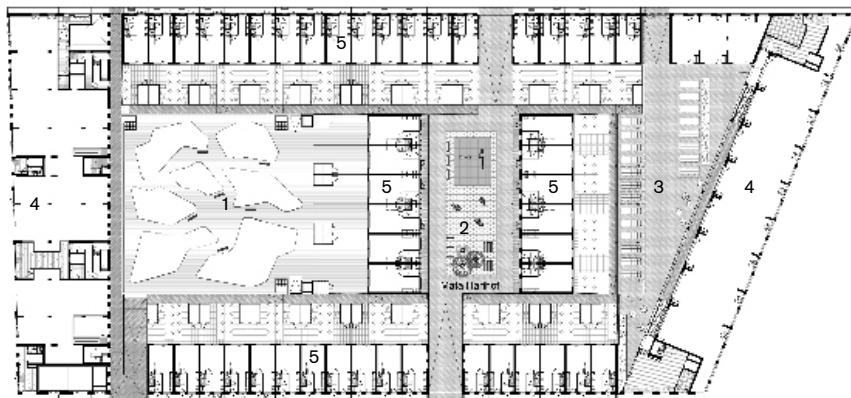
Pim Köther noemt botsingen (van stijlen, schalen en functies) als belangrijke voorwaarde voor het ontstaan van stedelijkheid. Bij het maken van een stad, zoals dat bij IJburg het geval is, moeten deze botsingen in scène worden gezet. Vandaar dat de architecten geen moeite hebben om in hun blok verschillende schalen dicht tegen elkaar aan te zetten. Ze laten met opzet stegen, een beschutte hof, een grote binnentuin en een appartementencomplex samengaan. Wat alles met elkaar verbindt zijn de details en de materiaalkeuze. Wat voor Haveneiland als geheel geldt, geldt ook voor Blok 48 in het bijzonder: binnen een vastgesteld raamwerk is er voldoende ruimte voor verschillen om bijzondere plekken te maken.



2



Langsdoorsnede



Begane grond



- 1 zichttuin
- 2 speeltuin
- 3 buitenparkeerplaatsen
- 4 commerciële ruimte
- 5 sociale huurwoningen
- 6 appartementen
- 7 parkeerkelder



Blok 48, IJburg, Amsterdam

Opdrachtgever De Principaal, Amsterdam

Ontwikkelaar Rien Postuma

Ontwerp Köther, Salman, Koedijk Architecten, Amsterdam

Projectarchitect Pim Köther

Medewerkers Biek van Rooy, Christine Smart,

Sieto van der Scheer

Adviseur constructie Adams Bouwadviesburo, Druten

Adviseur installaties Huygen Installatie Adviseurs, Rotterdam

Adviseur akoestiek Cauberg Huygen, Rotterdam

Aannemer Heddes Bouw, Hoorn

Projectbegeleiding en directievoering Traject Vastgoed Advies Groep, Zevenaar

Landschapsarchitect Holandsgroen, Amsterdam

Bruto vloeroppervlakte Blok A 9285 m², Blok B, C, D en E 14.104 m²

Bruto inhoud Blok A 30.196 m³, Blok B, C, D en E 42.300 m³

Programma 142 woningen, bedrijfsruimte, kantoorruimte, stallinggarage

Voorlopig ontwerp begin 2005

Definitief ontwerp eind 2005

Aanvang bouw april 2006, *Oplevering* maart 2008

Bouwsom Blok A inclusief installaties €8.050.000 excl btw

Bouwsom Blok B inclusief installaties €13.344.150 excl btw

1 In het complex zijn drie binnenruimtes opgenomen. Dit is de grootste. De houten 'torens' herbergen de ventilatiekanalen van de parkeerkelder.

2 Aan de kant van de Pampuslaan is de gevel van Blok 48 hoog en statig. Hier zijn op de begane grond commerciële ruimtes gevestigd, daarboven zijn appartementen gesitueerd.

3 De tussengelegen eengezinswoningen zijn door een margestrook gescheiden van de straat.

4 De gevel aan de havenzijde was ten tijde van deze foto net voltooid. Een verspringende plint en verschillende kleuren baksteen verlevendigen het beeld. De verdiepingshoogtes variëren naar gelang de functie: wonen of kantoor.